



# AIDE A L'INSTALLATION DU LOGICIEL

(Version 4.0.9 du 08.07.11)

1.	Installation du ViaGraph .....	p. 1
2.	Installation du Bluetooth .....	p. 1
3.	Paramétrage de l'appareil .....	p. 2
4.	Informations complémentaires Viasis Plus .....	p. 3
5.	Informations complémentaires Viasis Plus Smile (FT Smile) .....	p. 3
6.	Enregistrement et exploitation des données .....	p. 4
7.	Exemples de graphiques .....	p. 6

## I. Installation du ViaGraph.

1. Fermez tous les programmes.

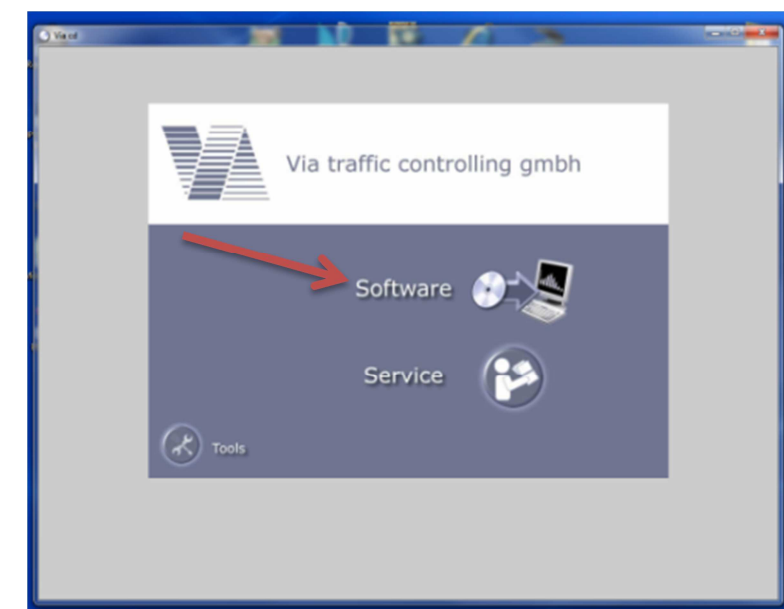
2. Insérez le CD d'installation Via Traffic.  
Le programme d'installation s'affiche à l'écran.

S'il ne se lance pas, allez dans « Poste de travail » et faites « ouvrir/exécuter » le CD-Rom.

3. Cliquez sur « Software ».


4. Une fenêtre s'ouvre permettant de choisir la langue du programme.

Cliquez sur le drapeau français.



5. Installez le logiciel en suivant les indications s'affichant à l'écran.

## II. Installation du Bluetooth.

 Ne concerne que les **Viasis** (ou Viacount) équipés de l'option Bluetooth.

1. Insérez la clé Bluetooth dans le lecteur USB.  
Puis, installez le logiciel « Blue Soleil » en suivant les indications affichées à l'écran.

2. Cliquez sur l'icône du logiciel, une fenêtre s'ouvre.  
Cliquez sur l'onglet « Mon Bluetooth », puis sur « Rechercher les périphériques Bluetooth ».

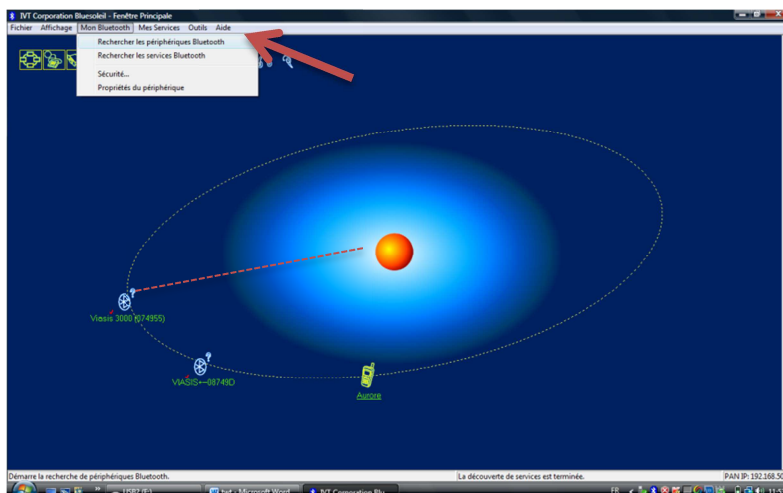


3. Une fois le panneau détecté, faites un clic droit sur le panneau et cliquez sur « Connecter ».

Lors de la première installation, un code va vous être demandé ; il s'agit du « 1234 » qui peut être modifié.

Un lien va s'établir entre l'icône du panneau et le noyau du Bluetooth au centre.

Une fois la connexion établie, vous pouvez réduire la fenêtre, puis ouvrir le logiciel ViaGraph.



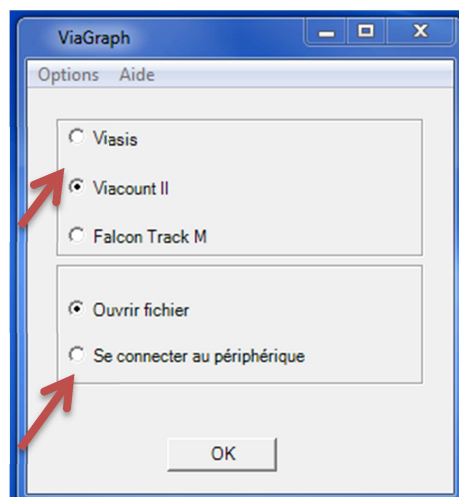
### III. Paramétrage de l'appareil.

1. Connectez votre Viasis (ou Viacount) à l'ordinateur. Si vous disposez d'un adaptateur USB, il s'agit d'installer d'abord l'adaptateur USB (dossier « Tools » sur le CD-Rom).

2. Cliquez sur le logiciel ViaGraph. Une fenêtre apparaît à l'écran.

Si vous possédez un Viasis, cochez « Viasis ». Sinon, cochez « Viacount II »

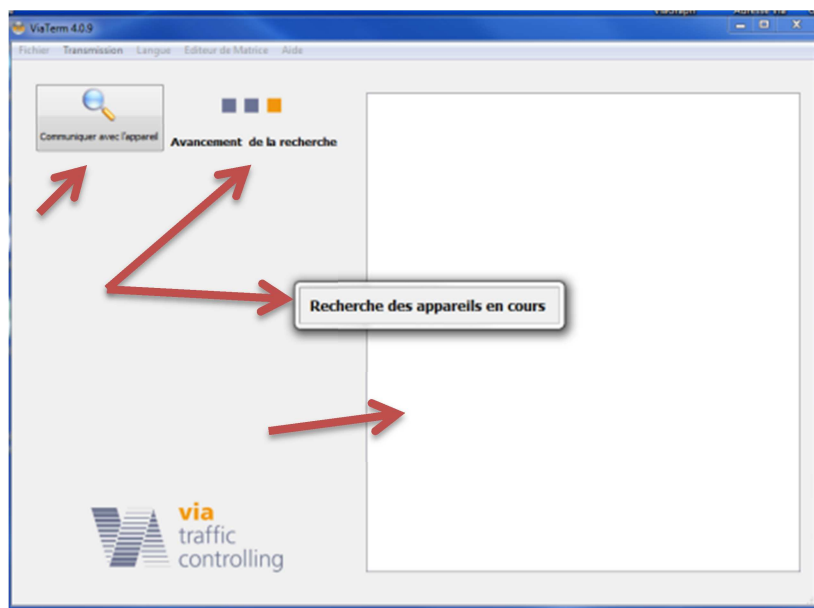
Pour communiquer avec l'appareil, cochez « Se connecter au périphérique », puis cliquez sur « Ok ».



3. Cliquez sur « Communiquer avec l'appareil ».

Une fenêtre s'ouvre avec l'avancement de la recherche.

Une fois l'appareil détecté, le menu principal du panneau s'affiche dans le cadre à droite de la fenêtre.

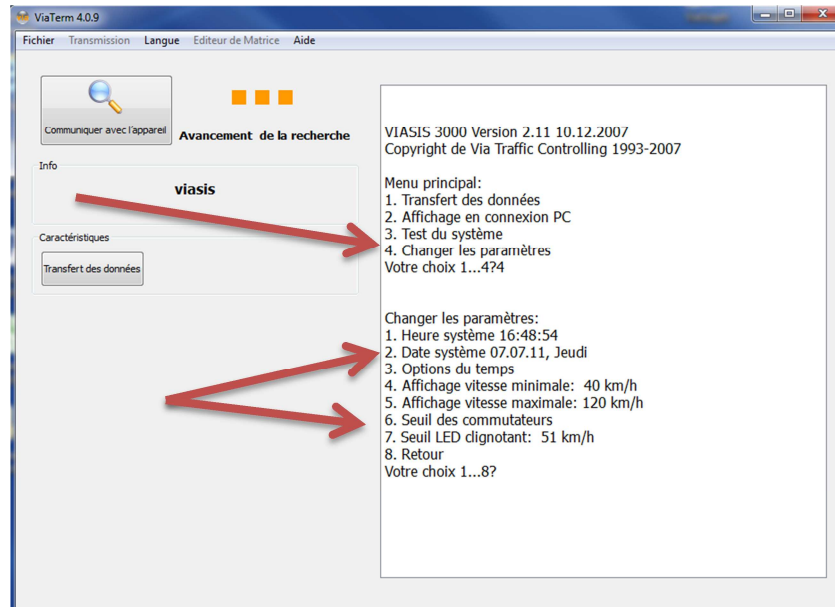




4. Tapez « 4 » pour afficher le menu permettant changer les paramètres du panneau.

Vérifiez que tous les paramètres soient correctement programmés (heure, date, vitesse).

Pour modifier un paramètre, tapez le chiffre correspondant pour modifier.

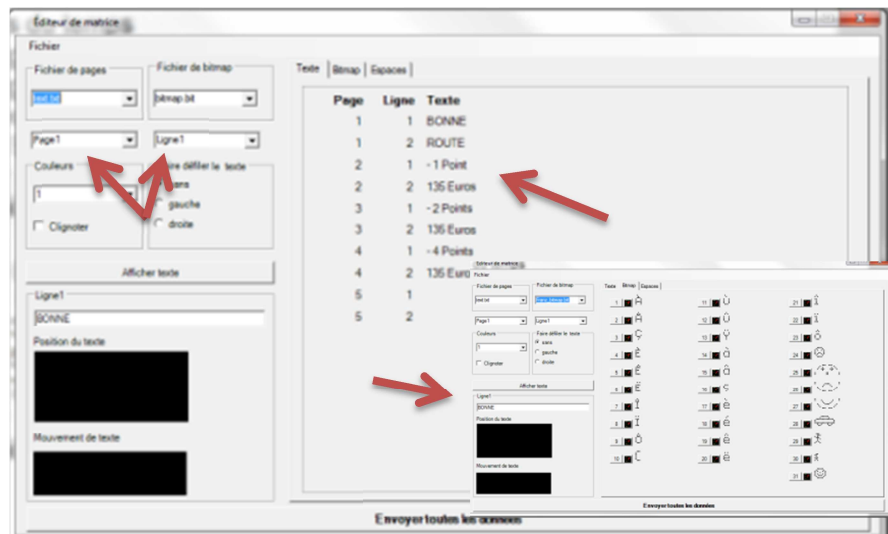


#### IV. Informations complémentaires Viasis Plus.

▲ Ne concerne que les **Viasis Plus** : paramétrage des 4 textes en fonction des 4 seuils de vitesse.

1. Tapez « 4 » pour changer les paramètres, puis « 6 » pour afficher les seuils des commutateurs.

Modifiez si nécessaire les vitesses d'affichage, en choisissant à quelle vitesse le texte doit s'afficher et quand il ne doit plus s'afficher (« activé/désactivé »).



2. Cliquez ensuite sur « Editeur de matrice » pour paramétrer les textes.

3. Insérez les textes ou les « Bitmap » choisis en fonction des pages (seuils de vitesse) et de la ligne (1 ou 2) sur laquelle le texte doit s'afficher.

4. Tapez « 8 » pour retourner au menu principal, puis faites « 3. Test du système ». Afin de vérifier que vos seuils de vitesse sont bien programmés, tapez « 6 »

#### V. Informations complémentaires Viasis Plus Smile (FT Smile).

▲ Ne concerne que les **Viasis Plus Smile (FT Smile)** : paramétrage des 4 textes préenregistrés en fonction des 4 seuils de vitesse.



1. Tapez « 4 » pour changer les paramètres, puis « 6 » pour afficher les seuils des commutateurs.

Pour information :

- Relai 1 = « MERCI »
- Relai 2 = « TROP VITE »
- Relai 3 = « ☺ »
- Relai 4 = « ☹ »

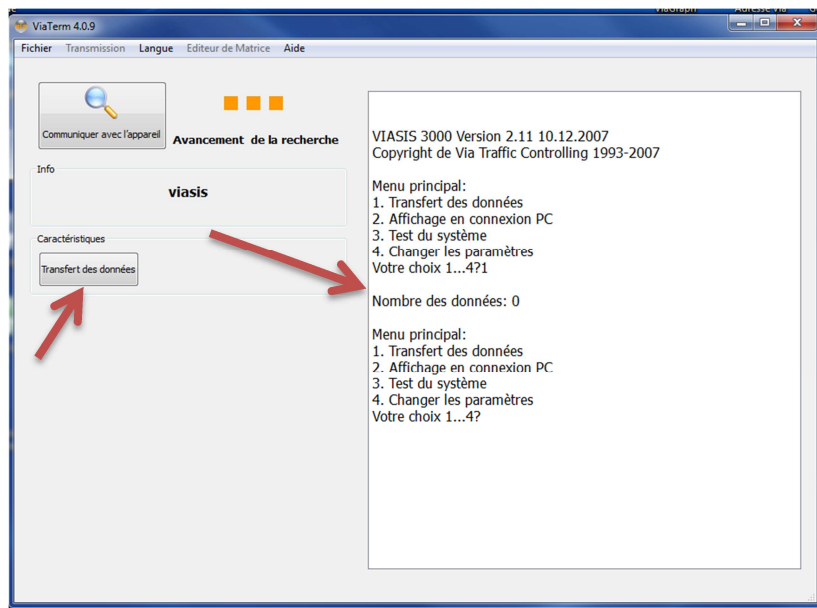
2. Faites « 1 » pour modifier les seuils des relais et les vitesses d'affichage, en choisissant à quelle vitesse le texte doit s'afficher et quand il ne doit plus s'afficher (« activé/désactivé »).

## VI. Enregistrement et exploitation des données.

1. Lorsque vous êtes sur le menu principal, tapez « 1 » pour afficher le nombre de données enregistrées dans l'appareil.

2. Cliquez ensuite sur « Transfert des données ».

Une nouvelle fenêtre s'ouvre pour vous donner le dossier d'enregistrement de vos données (ex : « Mes documents » ...), le mieux étant de créer un dossier).



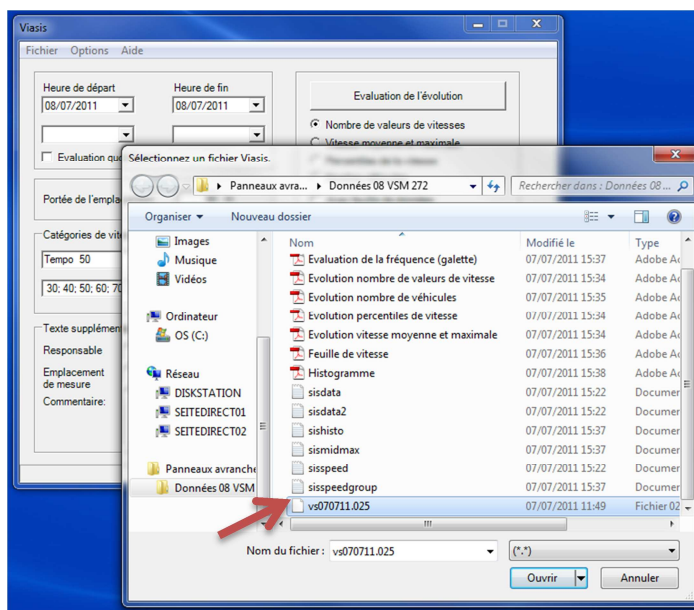
**Ne surtout pas renommer le fichier de données, cela empêche son exploitation.**

3. Une fois les données enregistrées sur votre ordinateur, vous pouvez supprimer les données présentes sur l'appareil.

L'icône « Nombre de données » affichera alors « 0 ».

Fermez le logiciel ViaGraph.

4. Ouvrez à nouveau le logiciel ViaGraph, sélectionnez votre type d'appareil, puis cochez « Ouvrir fichier ».

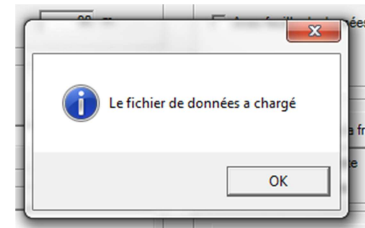




5. Une fenêtre s'ouvre pour vous permettre de sélectionner les données précédemment transférées.

Sélectionnez le fichier « vs..... » suivi de la date du jour (ex : vs070711.025).

**Ne pas prendre les fichiers au format texte.**



Une fois le fichier chargé sur le logiciel ViaGraph, vous pourrez commencer son exploitation.

6. En allant dans « Fichier », vous pouvez régler l'imprimante (canon, HP...) pour imprimer les tableaux ou l'orienter vers « PDF Creator » pour enregistrer vos statistiques.

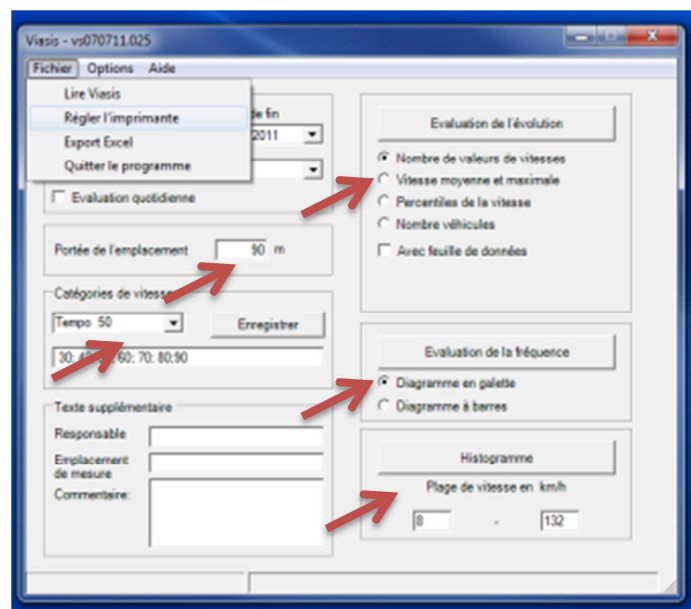
Si vous n'avez pas PDF Creator, allez dans le menu « Tools » sur le CD-Rom, où vous trouverez le Setup pour l'installer dans « PDF Printer ».

Si vous souhaitez travailler avec Excel, cochez l'onglet « Export Excel ».

7. Réglez la « Portée de l'emplacement » en fonction du modèle de Viasis que vous possédez (90m pour les afficheurs à 2 chiffres, 120m pour ceux à 3 chiffres).

Vous pouvez également régler la vitesse maximale de la zone dans laquelle votre panneau a effectué les mesures (« Tempo 50 » pour une zone à 50km/h, « Tempo 30 » pour une zone à 30km/h).

Créez ensuite vos statistiques et graphiques en cochant les différentes cases sur la droite.



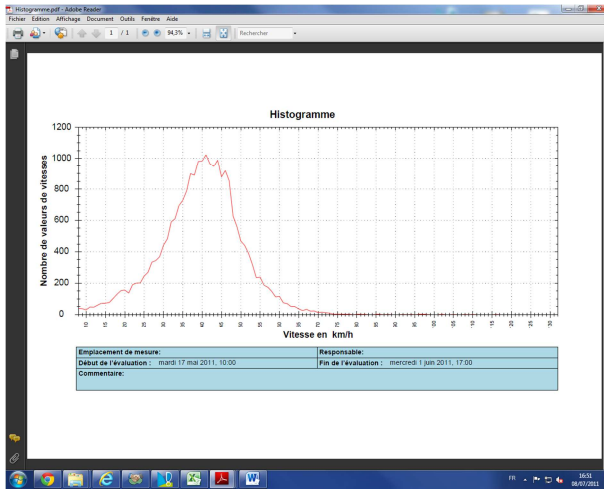
8. Une fois vos graphiques créés, cliquez sur l'imprimante pour imprimer directement ou enregistrer via « PDF Creator » vos statistiques.



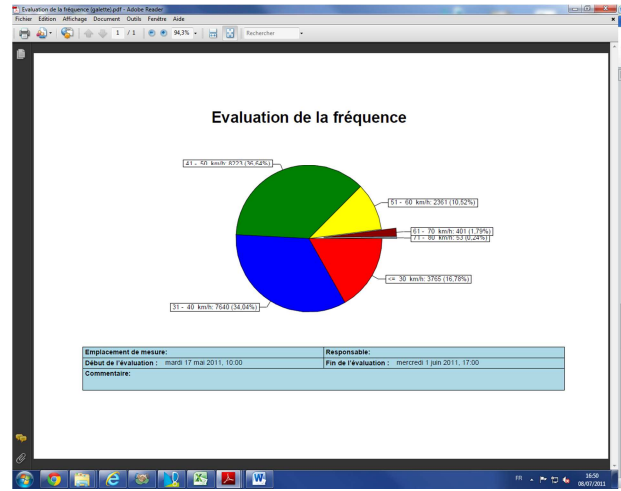


## VII. Exemples de graphiques.

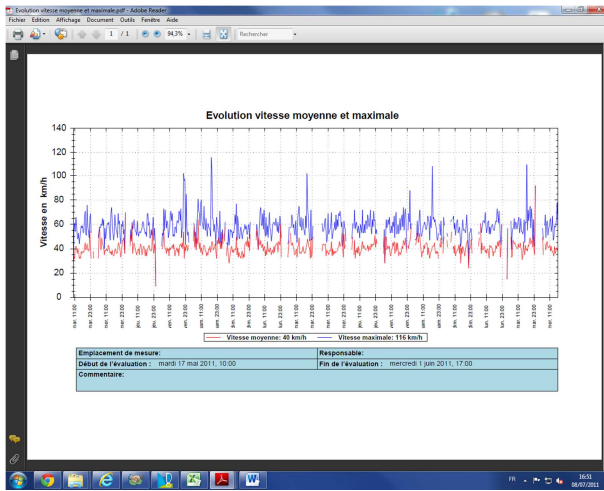
« Histogramme »



« Evaluation de la fréquence en galette »



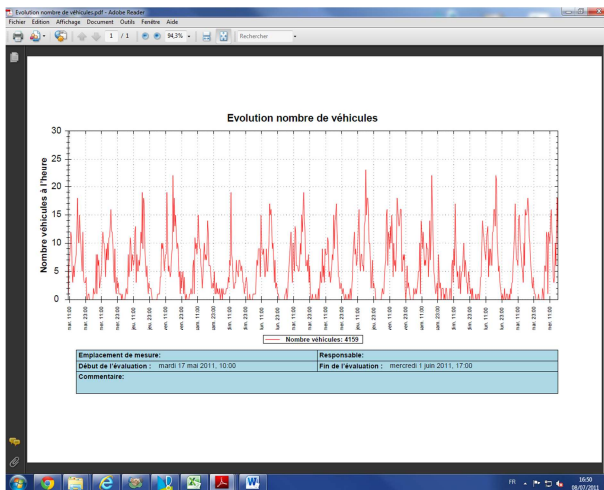
« Evolution vitesse moyenne et maximale »



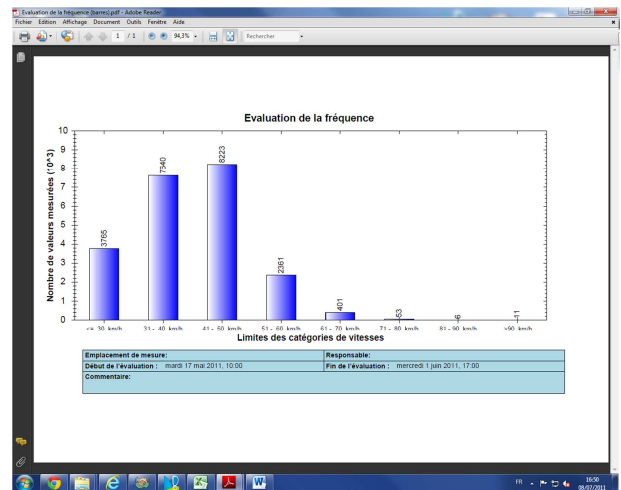
« Feuille de vitesse »

Date	Nombre de valeurs de vitesses	Nombre véhicules	Vitesse moyenne	Vitesse maximale	Vitesse min	Vitesse max
17/05/2011 10:10	30	30	41	114	30	114
17/05/2011 10:15	30	30	41	114	30	114
17/05/2011 10:20	30	30	41	114	30	114
17/05/2011 10:25	30	30	41	114	30	114
17/05/2011 10:30	30	30	41	114	30	114
17/05/2011 10:35	30	30	41	114	30	114
17/05/2011 10:40	30	30	41	114	30	114
17/05/2011 10:45	30	30	41	114	30	114
17/05/2011 10:50	30	30	41	114	30	114
17/05/2011 10:55	30	30	41	114	30	114
17/05/2011 11:00	30	30	41	114	30	114

« Evolution nombre de véhicules »



« Evaluation de la fréquence en barres »



**LM SECURITE**  
 Partenaire commercial  
 27 impasse des Golières 74650 CHAVANOD  
 www.lmsecurite.fr lmsecurite@yahoo.fr

**Michel LASRY**  
 mobile : 0668 549 628  
 fixe : 0450 274 633