



NOTICE TECHNIQUE DU BALISAGE POUR VÉHICULES 3M

Film Microprismatique souple adhésif HIP 823-10 Classe B, alterné rouge / blanc

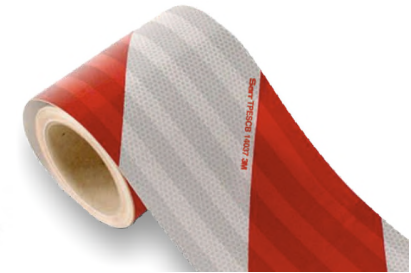
Le film rétro réfléchissant souple à microprismes omnidirectionnels haute intensité, Série HIP 823-10 est destiné aux applications de signalisations complémentaires pour véhicules. Cette construction à microprismes unique fournit une rétro réflexion élevée pour les situations à faible luminosité et visibilité, ainsi qu'en cas de pluie.

Cette caractéristique de « visibilité sous tous les angles » offre la certitude que tous les dispositifs de signalisation complémentaires présenteront une rétro réflexion uniforme sur toutes leurs faces et dans toutes les orientations, offrant une visibilité de nuit exceptionnelle,

Le film HIP 823-10 Métallisé a d'excellentes caractéristiques de conformité de par sa flexibilité, il permet une application aisée sur tous types de carrosserie grâce à son pouvoir de conformabilité unique. La conception innovante du film HIP 823-10 ne nécessite pas l'application d'un vernis ou d'une bande de scellement

L'adhésif est pourvu de canaux dans la colle permettant l'évacuation de l'air lors de pose « technologie Comply » lui conférant une application rapide, facile et sans bulles. Il est doté de la performance Controltac permettant un contrôle du tack initial, vous permettant de positionner le kit, le collage du film s'effectue dès lors que vous exercez une pression.

La durabilité des encres de 5 ans et les performances du film HIP 823-10, dépendent de la préparation du support, du respect des procédures d'application recommandées, de la zone climatique, des conditions d'entretien du véhicule et des produits employés pour le nettoyage des véhicules



Ses avantages:

- + Visibilité
- + Conformabilité
- + Enlevabilité
- + Durabilité
- + Nouvelle Technologie

Ses bénéfices:

- + Prix
- + Sécurité
- + Certifié norme TPESC 14037
- + Flexible et souple
- + Omnidirectionnel et haute intensité
- + Visibilité 500 mètres
- + Microprismatique Classe B
- + Performance grand angle
- + Facile à découper
- + Pose sans bulles « Comply »
- + Positionnable « Controltac »
- + Pas de vernis ou bandes de scellement
- + Pas de délamination
- + Enlevable à chaud



NOTICE TECHNIQUE DU BALISAGE POUR VÉHICULES 3M

Préparation de la surface

Avant application de films rétro réfléchissants sur véhicules.

Bulletin d'instruction

Remarques préliminaires

Il est essentiel de bien préparer le support d'application pour assurer une bonne qualité et une durabilité maximum des marquages. En règle générale, il est possible d'appliquer les films et revêtements 3M sur la plupart des surfaces propres, sèches, planes, non-poreuses, rigides et résistantes à l'eau. Les peintures ternies doivent être poncées. Pour des applications sur des peintures ou vernis polyuréthane bi-composants, ceux-ci doivent être suffisamment cuits, et il est important d'effectuer un test de dégazage avant application du film ou revêtement 3M.

Précautions pour l'hygiène et la sécurité

Se référer aux étiquettes des produits utilisés et aux données de sécurité pour l'hygiène et la sécurité des produits référencés dans ce bulletin.

Procédure générale de nettoyage

Tous les supports sont considérés comme contaminés et doivent être nettoyés avant l'application de films ou revêtements. Ce nettoyage permet de retirer les éléments anti-adhérents tel que le silicone, les matières grasses dues aux hydrocarbures ainsi que les traitements d'apprêts et paraffines appliquées par les constructeurs.

La procédure recommandée est la suivante :

1. Laver la surface avec un détergent synthétique qui ne se rince pas. Ne pas utiliser de savon ou produit contenant des crèmes ou lotions pour nettoyer la surface. Sécher soigneusement.
2. Imbiber un chiffon propre avec un produit de nettoyage du type nettoyant universel 3M ref 8984 ou préparateur de surface 3M ref 55075.
3. Sécher la surface avec un chiffon ne contenant pas d'agents contaminants, et ce avant que les solvants ne s'évaporent (ne pas utiliser d'alcools).

Attention : Les stations de lavage de véhicules utilisent des cires dans l'eau de rinçage qui réduisent considérablement l'adhésion des films. Dans ce cas, le nettoyage de la surface expliqué ci-dessus doit être

particulièrement soigné. Répéter l'opération plusieurs fois si nécessaire.

Une surface d'application lavée, séchée, nettoyée avec des solvants peut encore avoir des zones de faible adhésion autour des rivets et des soudures à cause de la rétention des liquides par capillarité. Ce problème peut être limité en utilisant un générateur d'air chaud pour évaporer le liquide résiduel ou en attendant une nuit avant application.

Note : D'autres solvants peuvent être utilisés mais un essai est nécessaire au préalable. Certains solvants peuvent par exemple ternir certaines surfaces peintes.

Les alcools ne sont pas recommandés car ils s'évaporent trop rapidement et ne permettent pas un nettoyage efficace.

Ne pas utiliser de solvants gras.

Application sur surfaces spécifiques

Les recommandations données ci-dessous donnent les règles générales à appliquer sur différents supports. Il est recommandé d'évaluer la spécificité du support par un test sur quelques cm² afin de valider si la préparation de surface retenue convient effectivement à l'utilisation souhaitée.

Peintures ternies

Lorsque la peinture a vieilli ou fariné avec le temps, il est nécessaire de faire un test préalable d'adhésion. Cela peut entraîner une perte d'adhésion importante. Il est alors recommandé de décaper la surface avant l'application du film adhésif 3M en polissant la surface mécaniquement, puis en la dégraissant.

Si une partie de la surface est rouillée, toute la surface doit être retraitée ; poncée, sablée, avant application d'une peinture neuve.

Peintures neuves

Toute peinture, même neuve, doit être nettoyée avant l'application d'un film adhésif. En règle générale, le dégraissage du support doit être fait conformément à la procédure générale. Sauf pour les peintures époxy, pour lesquelles le nettoyage du support peut être fait avec le produit 3M08984 ou de l'alcool isopropylique.

Certaines peintures poudre ont une faible tension de surface les rendant anti-adhérentes. Il est nécessaire

de faire un test préalable avec un format A4 du film utilisé pour valider le niveau d'adhésion.

Tenue des peintures : Avant toute application, il est important de vérifier que la peinture elle-même a une bonne adhésion sur son support. En cas de mauvaise accroche de la peinture, l'adhésion du film pourrait l'endommager, la décoller ou l'arracher lors du retrait du film en fin de vie.

Il est possible de tester l'accroche d'une peinture avec un ruban adhésif.

Dégazage : Toute peinture séchant à l'air doit sécher au moins une semaine avant application d'un film adhésif. Sur les peintures cuites, un dégazage s'opère pendant plusieurs jours après application. Celui-ci est important les premiers jours et va décroissant dans le temps. Il faut un délai minimum de 5 jours de séchage à 21°C pour que le dégazage devienne suffisamment faible pour ne plus perturber l'adhésion, le dégazage créant des bulles sous le film.

Traitements de surface :

Attention : Certaines peintures ont des surfaces traitées anti-graffiti ou anti-adhérente. Il est nécessaire de faire un test préalable avec un format A4 du film utilisé pour valider le niveau d'adhésion.

Aluminium

Dégraisser et décaper la surface puis apprêter avec une solution diluée et très amorphe à base de chromates et ne contenant pas de résidu en poudre. Utiliser ensuite la procédure générale expliquée précédemment.

Verre

Utiliser la procédure générale.

Plastiques

Des adhésifs spécifiques doivent être utilisés sur chaque type de matière plastique pour s'adapter à leur faible tension de surface et aux soucis de dégazage :

Acryliques
Polycarbonates
Fibres de verre
Polyoléfines
Polyéthylène
Polypropylène
Styrènes

Bien vérifier l'adéquation de l'adhésif avec le support avant d'appliquer un film adhésif sur ces surfaces.

Assistance technique :

Pour toute précision sur cette notice et sur les films rétro réfléchissants, appeler le service technique au **02.43.50.14.14**





NOTICE DE POSE DU BALISAGE POUR VÉHICULES 3M

Préparation et outils

Les outils suivants sont nécessaires :

- un cutter, une paire de ciseaux
- un nettoyeur sans graisse (alcool isopropylique ou dégraissant universel 3M)
pour nettoyer la surface de collage
- un crayon, un ruban adhésif ou plots magnétiques et un mètre ruban pour marquer la surface de collage
- une raclette en plastique ou feutre pour presser le film

Température de collage

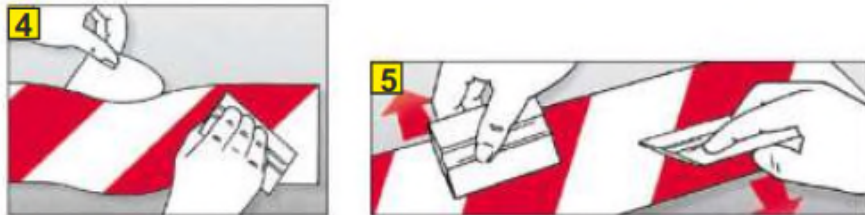
La température de collage pour le film et les surfaces des véhicules servant de support est comprise entre 15°C et 30°C.

Préparation de la surface de collage

Nettoyer la surface avec un dégraissant sans corps gras, type alcool isopropylique ou dégraissant universel 3M.



1. Mesurer la surface de collage et découper largement la longueur de film à appliquer.
2. Décoller le papier protecteur sur environ 5 cm de film et le replier sur lui-même.
3. Aligner le film sur les repères et appliquer un papier adhésif ou plot magnétique sur la balisage afin de le maintenir en position et appliquer délicatement la partie du film sans papier protecteur à l'aide de la raclette.
4. Décoller lentement le papier protecteur restant sous le film et presser en même temps avec la raclette, en chassant l'air vers les extérieurs.
5. Lisser le film avec la raclette depuis le milieu vers l'extérieur avec une pression modérée.



6. Lors de collage sur des jointures prononcées, recouper délicatement à l'aide d'un cutter et presser fortement les coins.
 7. Percer avec une aiguille les éventuelles bulles formées et faites en sortir l'air avec votre doigt ou une raclette.
- Les films 680-10 cr, 823-33 et 823-10 ne sont pas concernés, étant pourvus d'une colle structurée permettant l'évacuation de l'air emprisonné par simple pression de votre raclette.



IMPORTANT

Après application des marquages, il est important de maintenir le véhicule dans un endroit sec à une température ambiante supérieure à 10°C, ceci permet la polymérisation de la colle. Ne pas laver le véhicule dans les 8 jours après la pose.



1

Positionner le kit à l'aide de petits morceaux de ruban de masquage. Appliquez un ruban au centre de la bande, verticalement ou horizontalement qui jouera le rôle de charnières.



2

Repliez la moitié de la bande et enlevez le papier protecteur.



3

Coupez le papier protecteur le long de la charnière et enlevez-le !



4

Remettez la bande en place et appliquez-la sur le support avec une raclette, en commençant au centre de la charnière et en s'éloignant de celle-ci. Utilisez des phases successives se chevauchant.



5

Enlevez le ruban jouant le rôle de charnière et repliez l'autre motif de la bande. Enlevez le papier protecteur et appliquez comme ci-dessus. voir 1/2



6

Votre pose du balisage est maintenant terminée.

Conditions générales

Nous vous rappelons que la pose des balisage à l'aide d'une eau légèrement savonneuse est permise, cependant nous ne garantissons pas la tenue du film avec cette méthode.

Ne jamais faire chevaucher deux formats de balisage, ils sont positionnés « Bord à bord »

Les films non appliqués immédiatement devront être stockés dans un endroit sec et frais, et utilisés dans l'année qui suit la date d'achat.

Nos kits répondent à l'arrêté du 7 avril 2006, et sont donc conformes aux surfaces minimales obligatoires. Découper ou modifier nos kits vous expose à une possible non-conformité.

Il est donc important de suivre ces instructions d'application, ne peut être garant de la qualité des produits, si et seulement si, ces préconisations décrites ci-dessus ont été respectées.

Assistance technique :

Pour toute précision sur cette notice et sur les films rétro réfléchissants, appeler le service technique au 02.43.5014.14





2 Calage des marquages

Marquages Avant et Arrière

- 1- Maintenir les pièces prédécoupées dans la bonne position avec du ruban de masquage (2).
- 2- Appliquer un ruban traversant chacune des pièces, faisant office de charnière (2).
- 3- Retirer le film protecteur de l'adhésif jusqu'à la charnière, le couper et l'enlever (3,4).
- 4- Positionner au mieux la pièce de kit avant de l'appliquer (Performance Controltac™). Utiliser ensuite la raclette sans trop appuyer (5).
- 5- Enlever le ruban charnière et appliquer le reste de la pièce prédécoupée, tout en tirant le film protecteur au fur et à mesure de l'application (5).
- 6- Terminer l'application à la raclette en chassant les bulles de l'intérieur vers l'extérieur (performance Comply™), et en s'assurant de la bonne application des bords de la pièce de kit (6).

CONSEIL D'APPLICATION

Ne jamais enlever tout le film protecteur avant application car ceci complique la manipulation.

3 Règlementation

* A l'avant et à l'arrière des véhicules:

Bandes alternées rouges et blanches rétro réfléchissantes, formant des chevrons centrés pointe vers le haut, portant le n° d'homologation 3M TPESC B 14037 (film 823-10 sérigraphié rouge) ou 3M TPESC B 14038 (film 823-33).

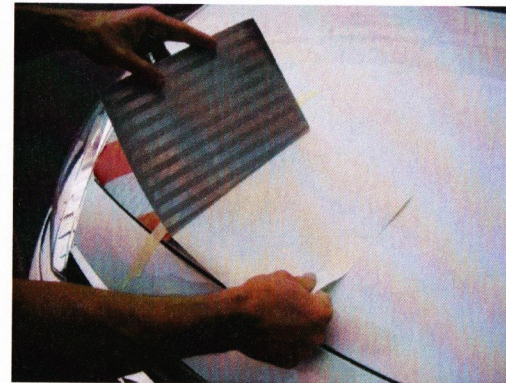
Marquage Avant



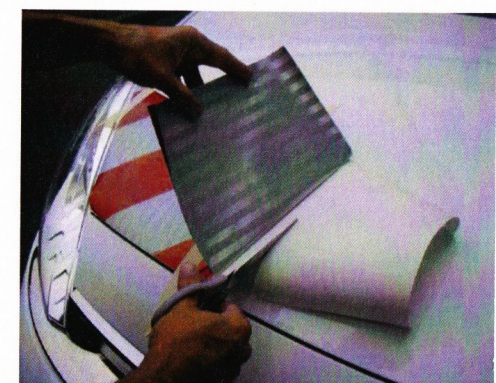
1



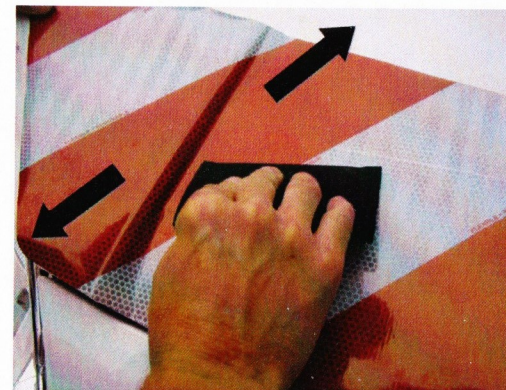
2



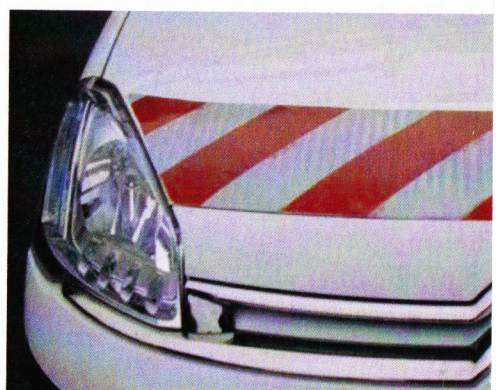
3



4



5

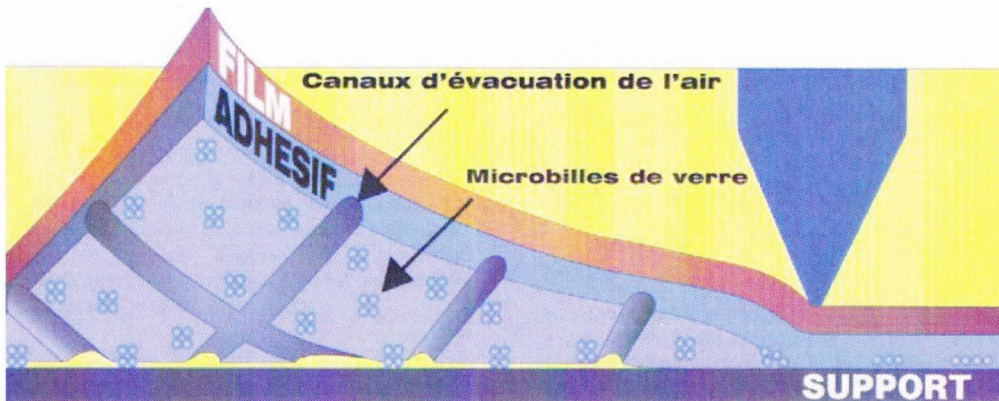


6



4 Comply™ et Controltac™

- La performance Comply™ est fondée sur la technologie de microréplication. Les films utilisant cette technologie Comply™ possèdent des canaux dans l'adhésif qui permettent une évacuation de l'air lors de la pose, et n'exigent pas de faire un trou ou de percer le film. Cette caractéristique permet une pose rapide, facile et sans bulle.
- La performance Controltac™ permet un contrôle de l'adhésion initiale. Vous collez ainsi le film quand vous le désirez.



Notice de pose Film Alterné 3M

Avec film 3M 823 classe B, flexible rouge et blanc
Performances Comply™ et Controltac™



1 Généralités

- 1 – Température de pose comprise entre 10°C et 38°C.
- 2 – Nettoyage, dégraissage et séchage de la surface. Pose obligatoirement à sec. Ne pas poser sur film d'eau ou d'eau savonneuse.
- 3 – Le film 823-33 a d'excellentes caractéristiques de conformabilité du fait de sa flexibilité, et est parfaitement adapté à des applications sur des surfaces planes ou développables. Dans le cas de fortes courbures, valider la pose et la tenue dans le temps par un prototype.
Ne placer le film 3M que sur des surfaces continues de carrosserie.
- 4 – Couper le kit à quelques millimètres de part et d'autre des :
 - arrêtes visibles,
 - joints de dilatation,
 - raccords de carrosseries
 - rivets ...
- 5 – Les pièces du kit doivent être placées bord à bord, sans superposition.
- 6 – Arrondir les angles vifs pour éviter toute amorce de décollement.
- 7 – Outils nécessaires:



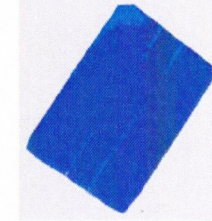
Nettoyant universel 3M
(Ref 08984)



Paire de ciseaux



Ruban de masquage 3M
(Ref 21053)



Raclette 3M (Ref PA125)



NOTICE TECHNIQUE POUR ENLÈVEMENT DU BALISAGE 3M

Ce bulletin donne des instructions pour l'enlèvement des revêtements 3M rétro réfléchissants posés sur véhicules, s'ils ont été appliqués suivant les recommandations 3M et s'ils ont été exposés verticalement.

La multitude des configurations d'applications faisant entrer en compte, différents adhésifs et supports, elle ne permet pas de traiter tous les cas spécifiques. Toutefois les conseils présentés ci-après sont recommandés sur la majorité des surfaces. L'enlevabilité des films sur de l'aluminium ou de l'acier inoxydable n'est pas garanti.

Attention : Les peintures ayant une faible adhésion au support peuvent partir avec le revêtement rétro réfléchissant. Retirer alors l'adhésif lentement et avec précautions.

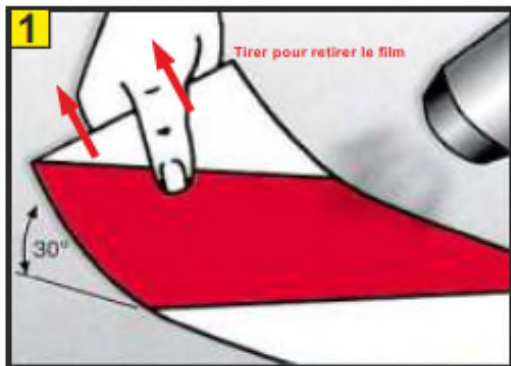
Instructions

Outillage :

- Raclette plastique PA-1 3M
- Outil acéré (cutter ou spatule)
- Générateur de chaleur
- Dégraissant industriel 3M 14782
- Nettoyant universel 3M 08984
- Roue SOW 3M

Ces produits ne peuvent généralement pas être retirés à température ambiante, il faut donc suivre les recommandations listées ci-dessous :

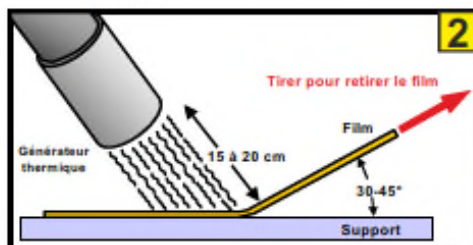
1 - Chauffer une extrémité du film à l'aide d'un générateur de chaleur.



Soulever une partie du film avec un outil acéré et tirer sur le film lentement en maintenant un angle de 30° en exerçant une tension.

2 - Maintenir le générateur de chaleur à une quinzaine de centimètres de la surface tout en tirant sur le film.

- Si le film commence à se déchirer, tenir le générateur de chaleur un peu plus éloigné ou retirer temporairement la source de chaleur.
- Si le film est difficile à décoller ou s'il se casse, il est alors nécessaire de le chauffer plus intensément.



3 - Continuer à chauffer le revêtement pendant que vous continuez à tirer sur le film.

Attention :

- L'adhésif risque de rester de façon excessive sur le support si le film est retiré avec un angle supérieur à 30°.
- Une température trop basse ou trop élevée risque également de laisser beaucoup d'adhésif sur le support.
- Ne pas surchauffer ou brûler le film ou le support.
- Des précautions doivent être prises pour s'assurer que le générateur de chaleur n'entre pas en contact avec les solvants utilisés lors de cette procédure.
- L'enlèvement se fera mal ou demandera plus de temps si la température extérieure est inférieure à 15°C. En effet, le support emmagasine alors l'énergie de chauffe plutôt que de la restituer sur le film.

4 - Pour retirer de larges emblèmes, il est recommandé d'utiliser d'autres sources de chaleur :

- utiliser un convecteur,
- chauffer l'intérieur d'une citerne, ...

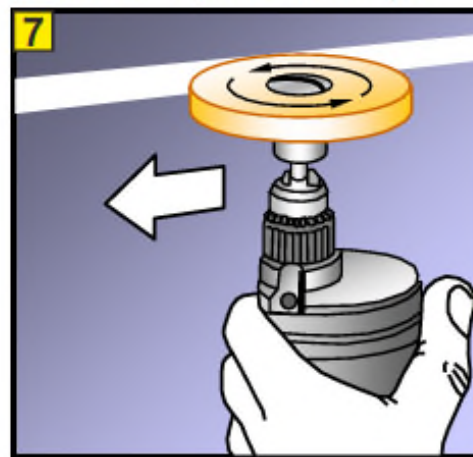
Il est aussi préférable de partager les larges surfaces en sections de 30 cm pour faciliter l'enlèvement.

6 - Une fois le film retiré, procéder à l'enlèvement des résidus d'adhésif. Deux techniques peuvent être utilisées indifféremment :

- Gommage des résidus à la roue SOW
- Attaque de l'adhésif résiduel au dégraissant.

7a - Gommage à la roue SOW 3M :

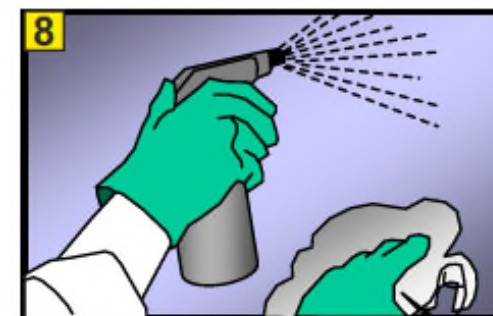
La roue SOW (stripe off wheel) est conçue pour des outils rotatifs tournant à bas régime (500 à 2500 tr/min) comme perceuse ou moteur pneumatique. Elle permet de retirer efficacement les adhésifs présents sur les véhicules sans endommager le support peinture en polymères thermodurcis. Elle n'est pas adaptée aux polymères thermoplastiques (ex : revêtements de pare chocs) ou les laques.



7b - Attaque au dégraissant :

- Pulvériser le dégraissant industriel sur les parties de la carrosserie où il reste de l'adhésif.

- Il est recommandé de travailler de petites surfaces à la fois plutôt que l'ensemble de la surface adhésivée.
- Attendre une trentaine de seconde pour laisser le temps au dégraissant d'agir sur l'adhésif.
- Retirer l'adhésif qui a été traité en grattant à l'aide de la raclette PA-1.
- Essuyer les résidus avec un chiffon imprégné de nettoyant universel 3M.



8 - L'adhésion de nouveaux emblèmes sera affectée si la surface n'a pas été complètement nettoyée ou si l'adhésif n'a pas été totalement enlevé. Si de nouveaux marquages doivent être apposés sur le véhicule, la surface doit être propre, exempte de graisses et préparée suivant la procédure 3M décrite dans le bulletin d'application.

